
Capitolo 5

PREZZI

SERIE NAZIONALE
PREZZI AL CONSUMO: Numeri Indici
Tavola 5.1 Intera Collettività (NIC - NIS)

Base Anno 2010 = 100

Anno 2014

DIVISIONI	Gennaio	Febbraio	Marzo	Aprile	Maggio	Giugno	Luglio	Agosto	Settembre	Ottobre	Novembre	Dicembre	<i>Media Anno</i>
Prodotti alimentari, bevande non alcoliche	108,4	108,1	107,8	107,8	107,9	108,0	107,0	106,9	107,1	107,1	107,8	107,8	<i>107,6</i>
Bevande alcoliche e tabacchi	111,7	111,8	111,5	111,4	111,4	111,4	111,4	111,6	111,6	111,6	111,7	111,7	<i>111,6</i>
Abbigliamento e Calzature	105,6	105,6	105,6	105,6	105,6	105,6	105,6	105,5	105,7	105,9	105,9	105,9	<i>105,7</i>
Abitazione, acqua, energia e combustibili	115,7	116,0	116,1	115,3	115,2	115,1	113,7	113,6	113,6	114,9	115,0	114,8	<i>114,9</i>
Mobili, articoli e servizi per la casa	105,6	105,8	105,8	105,8	105,8	105,9	105,9	105,9	106,0	106,0	106,0	106,0	<i>105,9</i>
Servizi sanitari e spese per la salute	101,0	101,0	101,1	101,1	101,2	101,1	101,0	101,0	101,1	101,1	101,1	101,1	<i>101,1</i>
Trasporti	114,7	114,2	114,5	115,8	114,7	115,4	116,7	119,1	115,5	114,8	113,2	113,7	<i>115,2</i>
Comunicazioni	87,5	86,7	86,1	86,3	85,7	85,4	85,3	84,6	84,3	84,6	85,5	85,7	<i>85,6</i>
Ricreazione, spettacoli e cultura	101,7	101,8	101,8	101,5	101,0	101,2	101,5	102,2	101,6	101,6	101,3	101,8	<i>101,6</i>
Istruzione	108,3	108,3	108,2	108,2	108,2	108,2	108,2	108,2	108,9	110,2	110,2	110,2	<i>108,8</i>
Servizi Ricettivi e di Ristorazione	104,5	104,5	105,0	106,4	107,1	106,9	107,0	106,5	107,1	107,2	106,0	105,5	<i>106,1</i>
Altri beni e servizi	106,9	107,0	107,0	107,0	106,9	106,9	106,8	106,8	106,8	106,9	106,9	106,9	<i>106,9</i>
Indice generale	107,4	107,3	107,4	107,6	107,5	107,6	107,5	107,7	107,3	107,4	107,2	107,2	<i>107,4</i>
Indice generale al netto di tabacchi	107,3	107,2	107,3	107,5	107,4	107,5	107,4	107,7	107,3	107,4	107,1	107,2	<i>107,4</i>

L'indice per l'intera collettività nazionale (NIC - include i tabacchi) (NIS - esclude i tabacchi) misura l'inflazione a livello dell'intero sistema economico, in altre parole considera l'Italia come se fosse un'unica famiglia di consumatori, all'interno della quale le abitudini di spesa sono ovviamente differenziate.

SERIE NAZIONALE
PREZZI AL CONSUMO: Numeri Indici
Tavola 5.2 Famiglie Operai e Impiegati (FOI - FOS)
Base Anno 2010 = 100 *Anno 2014*

DIVISIONI	Gennaio	Febbraio	Marzo	Aprile	Maggio	Giugno	Luglio	Agosto	Settembre	Ottobre	Novembre	Dicembre	<i>Media Anno</i>
Prodotti alimentari, bevande non alcoliche	108,4	108,2	107,9	107,8	108,0	108,0	107,1	107,0	107,2	107,2	107,8	107,9	<i>107,7</i>
Bevande alcoliche e tabacchi	111,7	111,8	111,4	111,3	111,3	111,3	111,3	111,5	111,5	111,6	111,6	111,6	<i>111,5</i>
Abbigliamento e Calzature	105,6	105,6	105,7	105,6	105,7	105,7	105,6	105,5	105,7	105,9	105,9	105,9	<i>105,7</i>
Abitazione, acqua, energia e combustibili	114,7	114,9	115,1	114,3	114,2	114,2	112,8	112,8	112,8	114,0	114,0	113,9	<i>114,0</i>
Mobili, articoli e servizi per la casa	105,1	105,2	105,3	105,3	105,3	105,3	105,4	105,4	105,5	105,5	105,5	105,5	<i>105,4</i>
Servizi sanitari e spese per la salute	101,2	101,2	101,3	101,3	101,4	101,3	101,2	101,2	101,3	101,3	101,3	101,3	<i>101,3</i>
Trasporti	114,9	114,5	114,7	115,7	114,9	115,5	116,6	118,5	115,6	114,9	113,5	113,6	<i>115,2</i>
Comunicazioni	86,0	85,2	84,4	84,6	84,2	83,8	83,7	82,7	82,4	82,7	83,4	83,7	<i>83,9</i>
Ricreazione, spettacoli e cultura	101,1	101,2	101,3	100,9	100,5	100,6	100,9	101,6	101,0	101,1	100,7	101,1	<i>101,0</i>
Istruzione	108,2	108,2	108,2	108,2	108,2	108,2	108,2	108,2	108,9	110,1	110,1	110,1	<i>108,7</i>
Servizi Ricettivi e di Ristorazione	105,4	105,4	105,7	106,7	107,1	107,1	107,1	106,8	107,2	107,3	106,6	106,3	<i>106,6</i>
Altri beni e servizi	106,9	107,0	107,0	107,0	107,0	106,9	106,8	106,8	106,8	106,9	106,9	106,8	<i>106,9</i>
Indice generale	107,5	107,4	107,4	107,5	107,4	107,5	107,4	107,7	107,3	107,4	107,2	107,2	<i>107,4</i>
Indice generale al netto di tabacchi	107,3	107,2	107,2	107,4	107,3	107,4	107,3	107,5	107,1	107,2	107,0	107,0	<i>107,2</i>

L'indice dei prezzi al consumo per le famiglie di operai e impiegati (FOI - include i tabacchi) (FOS - esclude i tabacchi) misura la variazione dei prezzi dei beni e servizi correntemente acquistati dalle famiglie dei lavoratori dipendenti non agricoli (operai ed impiegati). E' l'indice utilizzato per adeguare periodicamente i valori monetari, come i canoni degli affitti oppure gli assegni dovuti al coniuge separato.

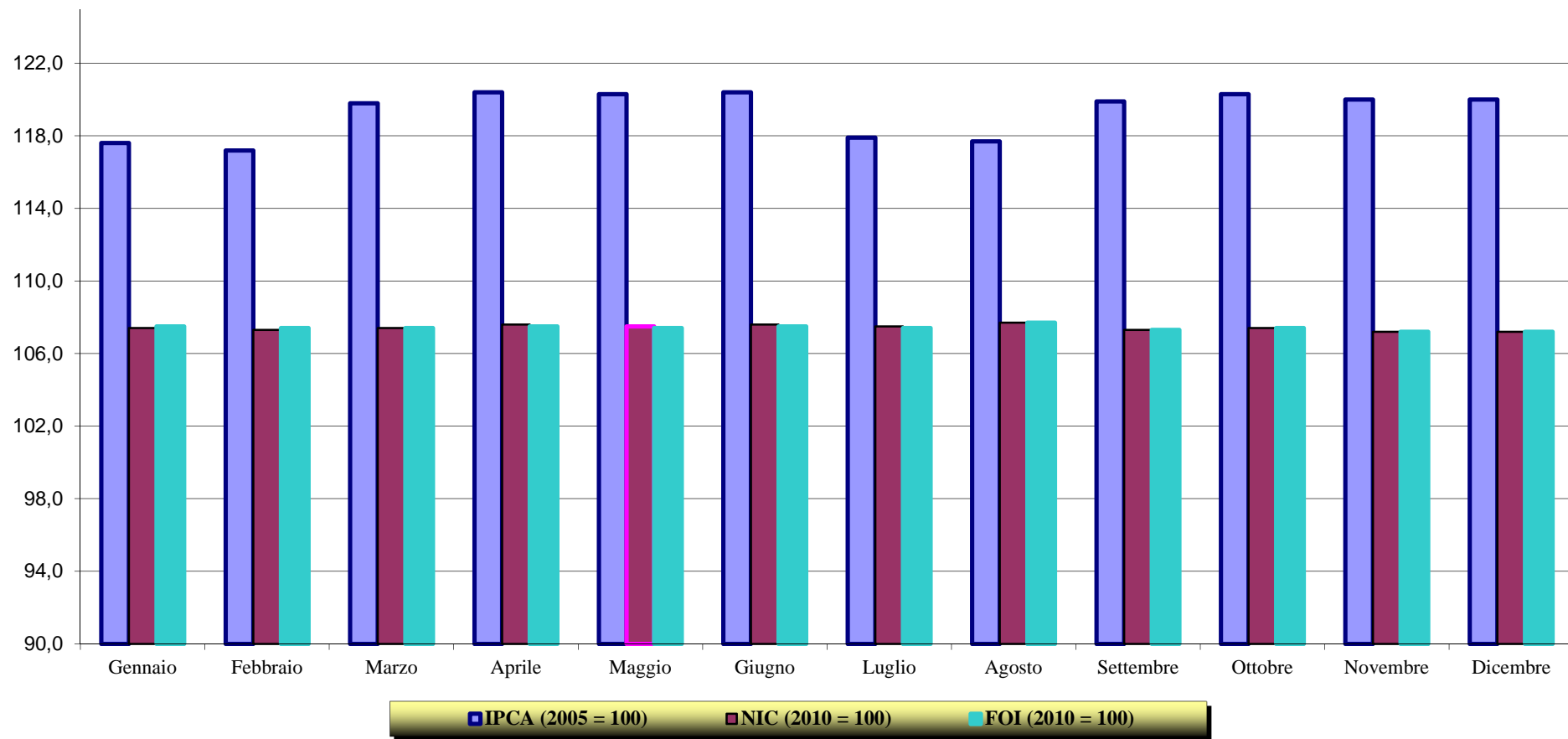
SERIE CITTA' DI TORINO
PREZZI AL CONSUMO: Numeri Indici
Tavola 5.3 Intera Collettività (NIC - NIS)

Base Anno 2010 = 100

Anno 2014

DIVISIONI	Gennaio	Febbraio	Marzo	Aprile	Maggio	Giugno	Luglio	Agosto	Settembre	Ottobre	Novembre	Dicembre	<i>Media Anno</i>
Prodotti alimentari, bevande non alcoliche	108,3	108,0	108,0	107,9	107,9	108,0	106,8	106,8	106,8	106,8	107,6	107,9	<i>107,6</i>
Bevande alcoliche e tabacchi	111,5	111,9	111,6	111,5	111,6	111,5	111,6	111,7	111,8	111,8	111,8	111,8	<i>111,7</i>
Abbigliamento e Calzature	102,4	102,0	102,7	103,1	103,2	103,2	103,2	103,1	102,6	102,7	102,6	102,6	<i>102,8</i>
Abitazione, acqua, energia e combustibili	115,7	115,7	116,3	115,5	115,8	115,8	114,2	114,1	114,1	116,2	115,8	115,7	<i>115,4</i>
Mobili, articoli e servizi per la casa	106,0	106,1	106,1	106,1	106,1	106,2	106,2	106,1	106,1	106,1	106,1	106,2	<i>106,1</i>
Servizi sanitari e spese per la salute	101,1	101,3	101,3	101,5	101,4	101,2	101,3	101,3	101,3	101,4	101,3	101,3	<i>101,3</i>
Trasporti	115,6	115,3	115,7	117,4	116,3	117,0	118,6	121,4	117,2	116,3	114,7	115,4	<i>116,7</i>
Comunicazioni	84,6	83,8	82,9	83,1	82,8	82,3	82,1	80,9	80,6	80,9	81,4	81,7	<i>82,3</i>
Ricreazioni, spettacoli e cultura	100,7	100,9	101,1	100,8	100,1	100,6	100,8	101,6	100,9	101,1	100,7	101,0	<i>100,9</i>
Istruzione	106,7	106,7	106,7	106,7	106,7	106,4	106,4	106,4	108,2	109,3	109,3	109,3	<i>107,4</i>
Servizi Ricettivi e di Ristorazione	103,9	102,9	101,7	101,1	105,4	103,5	100,1	99,5	102,4	102,9	101,1	103,3	<i>102,3</i>
Altri beni e servizi	106,2	106,4	106,5	106,8	106,6	106,4	106,1	106,0	105,8	106,9	106,8	106,8	<i>106,4</i>
Indice generale	106,9	106,7	106,7	106,9	107,1	107,0	106,5	106,9	106,5	106,8	106,4	106,8	<i>106,8</i>
Indice generale al netto di tabacchi	106,8	106,6	106,7	106,8	107,0	106,9	106,5	106,8	106,4	106,7	106,3	106,8	<i>106,7</i>

**Confronto IPCA - NIC - FOI
Indice Generale
Anno 2014**



SERIE CITTA' DI TORINO
Tavola 5.6 Tassi Mensili NIC
Anno 2014
Variazioni Percentuali

DIVISIONI	Gennaio	Febbraio	Marzo	Aprile	Maggio	Giugno	Luglio	Agosto	Settembre	Ottobre	Novembre	Dicembre
Prodotti alimentari, bevande non alcoliche	0,1	-0,3	0,0	-0,1	0,0	0,1	-1,1	0,0	0,0	0,0	0,7	0,3
Bevande alcoliche e tabacchi	0,0	0,4	-0,3	-0,1	0,1	-0,1	0,1	0,1	0,1	0,0	0,0	0,0
Abbigliamento e Calzature	0,0	-0,4	0,7	0,4	0,1	0,0	0,0	-0,1	-0,5	0,1	-0,1	0,0
Abitazione, acqua, energia e combustibili	0,3	0,0	0,5	-0,7	0,3	0,0	-1,4	-0,1	0,0	1,8	-0,3	-0,1
Mobili, articoli e servizi per la casa	0,2	0,1	0,0	0,0	0,0	0,1	0,0	-0,1	0,0	0,0	0,0	0,1
Servizi sanitari e spese per la salute	0,0	0,2	0,0	0,2	-0,1	-0,2	0,1	0,0	0,0	0,1	-0,1	0,0
Trasporti	-0,2	-0,3	0,3	1,5	-0,9	0,6	1,4	2,4	-3,5	-0,8	-1,4	0,6
Comunicazioni	-0,4	-0,9	-1,1	0,2	-0,4	-0,6	-0,2	-1,5	-0,4	0,4	0,6	0,4
Ricreazione, spettacoli e cultura	0,0	0,2	0,2	-0,3	-0,7	0,5	0,2	0,8	-0,7	0,2	-0,4	0,3
Istruzione	0,0	0,0	0,0	0,0	0,0	-0,3	0,0	0,0	1,7	1,0	0,0	0,0
Servizi Ricettivi e di Ristorazione	-0,2	-1,0	-1,2	-0,6	4,3	-1,8	-3,3	-0,6	2,9	0,5	-1,7	2,2
Altri beni e servizi	0,4	0,2	0,1	0,3	-0,2	-0,2	-0,3	-0,1	-0,2	1,0	-0,1	0,0
Indice generale	0,1	-0,2	0,0	0,2	0,2	-0,1	-0,5	0,4	-0,4	0,3	-0,4	0,4
Indice generale al netto dei tabacchi	0,0	-0,2	0,1	0,1	0,2	-0,1	-0,4	0,3	-0,4	0,3	-0,4	0,5

SERIE CITTA' DI TORINO
Tavola 5.7 Tassi Mensili FOI
2014
Variazioni Percentuali

DIVISIONI	Gennaio	Febbraio	Marzo	Aprile	Maggio	Giugno	Luglio	Agosto	Settembre	Ottobre	Novembre	Dicembre
Prodotti alimentari, bevande non alcoliche	0,2	-0,3	0,0	-0,1	0,0	0,1	-1,0	-0,1	0,0	0,1	0,7	0,3
Bevande alcoliche e tabacchi	0,1	0,3	-0,4	-0,1	0,1	-0,1	0,1	0,1	0,1	0,0	0,0	0,0
Abbigliamento e Calzature	0,1	-0,4	0,8	0,3	0,1	0,0	0,0	-0,1	-0,5	0,1	-0,1	0,0
Abitazione, acqua, energia e combustibili	0,3	0,0	0,4	-0,6	0,3	-0,1	-1,2	-0,1	0,1	1,6	-0,3	-0,1
Mobili, articoli e servizi per la casa	0,1	0,1	0,0	0,1	0,0	0,0	0,0	-0,1	0,1	-0,1	0,1	0,0
Servizi sanitari e spese per la salute	-0,1	0,2	0,0	0,2	0,0	-0,2	0,0	0,0	0,0	0,1	-0,1	0,0
Trasporti	0,1	-0,3	0,3	1,0	-0,5	0,4	1,1	1,6	-2,5	-0,7	-1,2	0,1
Comunicazioni	-0,5	-1,0	-1,5	0,5	-0,2	-0,9	-0,1	-1,9	-0,5	0,4	0,5	0,4
Ricreazione, spettacoli e cultura	0,0	0,1	0,2	-0,3	-0,6	0,3	0,2	0,7	-0,5	0,2	-0,4	0,4
Istruzione	0,0	0,0	0,0	0,0	0,0	-0,3	0,0	0,0	1,8	0,9	0,0	0,0
Servizi Ricettivi e di Ristorazione	0,1	-0,5	-0,7	-0,2	2,2	-0,9	-1,7	-0,3	1,4	0,2	-1,0	1,2
Altri beni e servizi	0,3	0,2	0,1	0,4	-0,2	-0,2	-0,4	-0,2	-0,1	0,8	-0,1	0,0
Indice generale	0,1	-0,1	0,0	0,1	0,1	0,0	-0,3	0,2	-0,4	0,3	-0,3	0,2
Indice generale al netto dei tabacchi	0,1	-0,1	0,1	0,1	0,1	-0,1	-0,3	0,3	-0,4	0,2	-0,3	0,2

**Serie Città di Torino
NIC
Tavola 5.8 Tassi Annuali Tendenziali
Anno 2014
Variazioni Percentuali**

DIVISIONI	Gennaio	Febbraio	Marzo	Aprile	Maggio	Giugno	Luglio	Agosto	Settembre	Ottobre	Novembre	Dicembre
Prodotti alimentari, bevande non alcoliche	1,5	1,1	0,7	0,7	-0,1	-0,6	-0,9	-0,5	-0,1	0,1	0,5	-0,3
Bevande alcoliche e tabacchi	1,7	2,0	1,4	1,1	0,9	0,8	0,6	0,6	0,7	0,5	0,3	0,3
Abbigliamento e Calzature	0,2	-0,1	0,6	1,4	1,3	1,3	1,5	1,5	0,6	0,6	0,3	0,2
Abitazione, acqua, energia e combustibili	0,8	0,8	1,2	1,5	1,2	1,3	-0,3	-0,7	-0,1	1,3	1,0	0,3
Mobili, articoli e servizi per la casa	1,0	1,0	0,9	1,0	0,9	1,0	0,9	0,9	0,7	0,5	0,2	0,4
Servizi sanitari e spese per la salute	0,7	0,9	0,7	0,9	0,8	0,5	0,6	0,6	0,6	0,0	-0,1	0,2
Trasporti	1,4	0,7	0,0	2,0	1,7	1,4	1,7	0,9	0,5	0,6	0,3	-0,3
Comunicazioni	-11,1	-8,6	-8,5	-10,2	-10,1	-9,5	-10,3	-10,7	-9,5	-4,8	-4,3	-3,8
Ricreazione, spettacoli e cultura	1,2	0,9	1,0	0,9	0,7	0,8	0,6	0,6	0,5	0,5	0,3	0,3
Istruzione	1,8	1,8	1,8	1,8	1,8	1,5	1,5	1,5	1,8	2,4	2,4	2,4
Servizi Ricettivi e di Ristorazione	0,2	-0,9	-2,1	-2,8	1,5	-0,7	-4,5	-5,3	-1,9	-1,2	-3,0	-0,8
Altri beni e servizi	-0,4	-0,6	-0,6	-0,3	-0,4	-0,4	-0,1	-0,1	-0,5	0,8	1,0	0,9
Indice generale	0,6	0,3	0,1	0,4	0,6	0,2	-0,4	-0,6	-0,2	0,3	0,0	0,0
Indice generale al netto dei tabacchi	0,6	0,3	0,1	0,4	0,6	0,2	-0,3	-0,6	-0,2	0,3	0,0	0,0

**Serie Nazionale
NIC
Tavola 5.9 Tassi Annuali Tendenziali
Anno 2014
Variazioni Percentuali**

DIVISIONI	Gennaio	Febbraio	Marzo	Aprile	Maggio	Giugno	Luglio	Agosto	Settembre	Ottobre	Novembre	Dicembre
Prodotti alimentari, bevande non alcoliche	1,3	0,9	0,6	0,4	-0,2	-0,6	-0,7	-0,5	-0,1	0,1	0,5	-0,2
Bevande alcoliche e tabacchi	1,1	1,0	0,6	0,4	0,3	0,3	0,2	0,3	0,2	0,0	0,0	0,0
Abbigliamento e Calzature	0,6	0,6	0,6	0,7	0,7	0,6	0,7	0,7	0,5	0,4	0,3	0,2
Abitazione, acqua, energia e combustibili	0,4	0,6	0,7	0,8	0,8	0,6	-0,9	-1,2	-1,2	0,0	0,1	-0,4
Mobili, articoli e servizi per la casa	1,0	1,0	1,0	1,0	1,0	1,0	1,0	1,0	0,9	0,6	0,6	0,6
Servizi sanitari e spese per la salute	0,3	0,2	0,3	0,4	0,5	0,3	0,2	0,1	0,2	0,0	0,0	0,1
Trasporti	1,5	0,7	0,0	1,7	1,3	1,3	1,5	0,8	0,3	0,3	-0,3	-0,9
Comunicazioni	-10,1	-7,4	-7,0	-8,8	-9,1	-8,6	-9,0	-9,1	-8,2	-3,5	-2,6	-2,3
Ricreazione, spettacoli e cultura	1,2	0,8	0,7	0,7	0,6	0,4	0,4	0,4	0,3	0,0	0,0	0,2
Istruzione	1,4	1,4	1,3	1,3	1,3	1,3	1,2	1,2	0,9	1,8	1,8	1,8
Servizi Ricettivi e di Ristorazione	1,1	1,1	0,8	0,9	1,3	1,0	0,9	0,7	0,1	0,7	1,0	1,0
Altri beni e servizi	-0,1	-0,1	-0,1	-0,1	-0,1	-0,1	0,0	0,1	0,0	0,1	0,2	0,3
Indice generale	0,7	0,5	0,4	0,6	0,5	0,3	0,1	-0,1	-0,2	0,1	0,2	0,0
Indice generale al netto dei tabacchi	0,7	0,5	0,3	0,5	0,4	0,3	0,1	0,0	-0,1	0,2	0,2	0,0

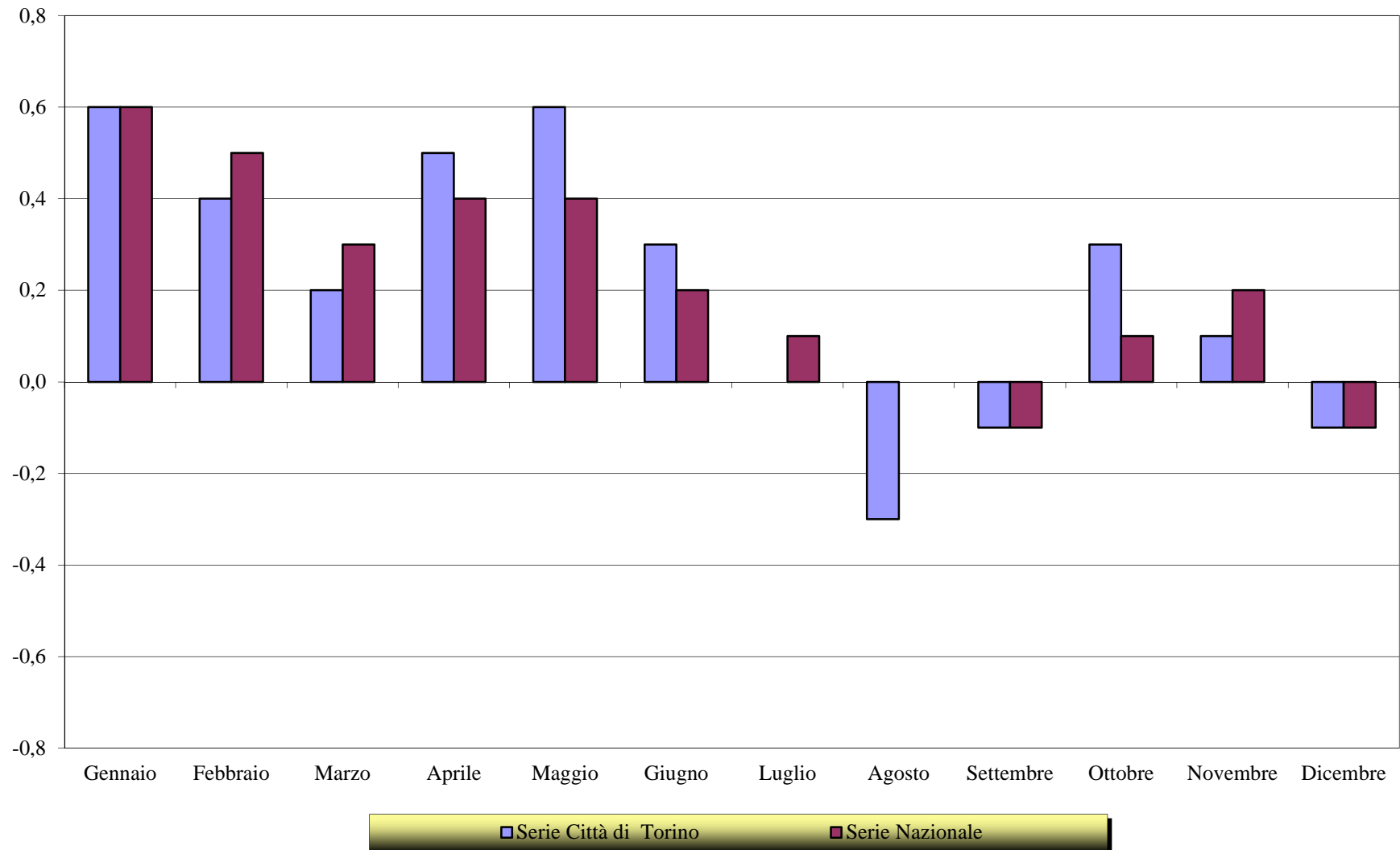
Serie Città di Torino
FOI
Tavola 5.10 Tassi Annuali Tendenziali
Anno 2014
Variazioni Percentuali

DIVISIONI	Gennaio	Febbraio	Marzo	Aprile	Maggio	Giugno	Luglio	Agosto	Settembre	Ottobre	Novembre	Dicembre
Prodotti alimentari, bevande non alcoliche	1,6	1,2	0,8	0,8	0,0	-0,6	-0,7	-0,5	0,0	0,2	0,5	-0,2
Bevande alcoliche e tabacchi	1,4	1,5	0,9	0,7	0,5	0,5	0,5	0,4	0,5	0,4	0,2	0,2
Abbigliamento e Calzature	0,3	-0,1	0,8	1,5	1,4	1,4	1,5	1,5	0,6	0,6	0,3	0,3
Abitazione, acqua, energia e combustibili	0,6	0,6	1,1	1,2	1,1	1,1	-0,4	-0,7	-0,1	1,1	0,9	0,3
Mobili, articoli e servizi per la casa	0,9	0,9	0,9	1,0	0,9	1,0	0,9	0,8	0,8	0,4	0,1	0,3
Servizi sanitari e spese per la salute	0,8	1,0	0,8	1,0	1,0	0,7	0,7	0,7	0,7	0,0	-0,1	0,1
Trasporti	1,3	0,6	0,1	1,6	1,9	1,6	1,8	0,9	0,8	0,7	0,3	-0,6
Comunicazioni	-11,6	-9,3	-9,4	-10,9	-10,6	-10,0	-10,8	-11,5	-10,3	-5,6	-5,3	-4,7
Ricreazione, spettacoli e cultura	1,0	0,7	0,7	0,7	0,6	0,6	0,5	0,5	0,4	0,3	0,0	0,3
Istruzione	1,9	1,9	1,9	1,9	1,9	1,6	1,6	1,6	1,9	2,4	2,4	2,4
Servizi Ricettivi e di Ristorazione	0,9	0,4	-0,5	-0,7	1,6	0,3	-1,8	-2,4	-0,6	-0,3	-1,3	-0,3
Altri beni e servizi	-0,5	-0,7	-0,7	-0,4	-0,5	-0,4	-0,2	-0,3	-0,6	0,6	0,8	0,7
Indice generale	0,6	0,4	0,2	0,5	0,6	0,3	0,0	-0,3	-0,1	0,3	0,1	-0,1
Indice generale al netto dei tabacchi	0,5	0,4	0,2	0,5	0,7	0,3	-0,1	-0,2	0,0	0,3	0,1	-0,1

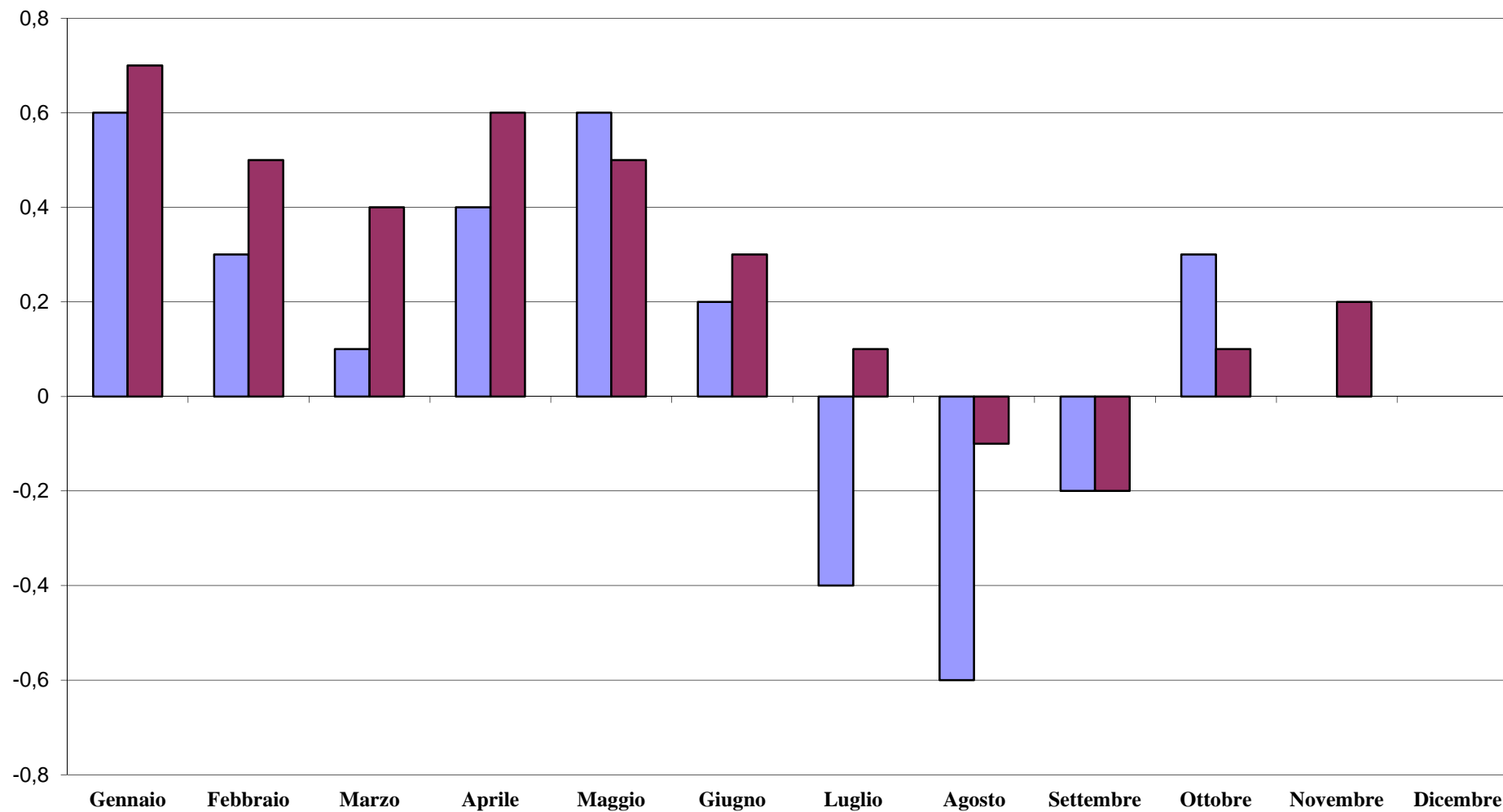
**Serie Nazionale
FOI
Tavola 5.11 Tassi Annuali Tendenziali
Anno 2014
Variazioni Percentuali**

DIVISIONI	Gennaio	Febbraio	Marzo	Aprile	Maggio	Giugno	Luglio	Agosto	Settembre	Ottobre	Novembre	Dicembre
Prodotti alimentari, bevande non alcoliche	1,3	1,0	0,6	0,4	0,0	-0,6	-0,6	-0,4	0,0	0,2	0,5	-0,1
Bevande alcoliche e tabacchi	0,8	0,8	0,4	0,2	0,1	0,1	0,0	0,1	0,1	0,0	-0,1	-0,1
Abbigliamento e Calzature	0,6	0,6	0,7	0,7	0,8	0,7	0,7	0,7	0,5	0,3	0,3	0,2
Abitazione, acqua, energia e combustibili	0,4	0,5	0,7	0,7	0,7	0,5	-0,9	-1,1	-1,1	0,0	0,1	-0,3
Mobili, articoli e servizi per la casa	0,8	0,8	0,9	0,9	0,9	0,8	0,9	0,8	0,8	0,5	0,4	0,4
Servizi sanitari e spese per la salute	0,3	0,2	0,3	0,4	0,4	0,2	0,2	0,1	0,2	-0,1	0,1	0,2
Trasporti	1,4	0,6	0,1	1,5	1,5	1,4	1,6	0,9	0,4	0,3	-0,2	-1,0
Comunicazioni	-10,5	-7,9	-7,8	-9,5	-9,6	-8,9	-9,5	-9,8	-8,7	-4,2	-3,5	-2,9
Ricreazione, spettacoli e cultura	1,0	0,6	0,6	0,6	0,6	0,3	0,3	0,5	0,1	0,0	-0,2	0,0
Istruzione	1,3	1,3	1,3	1,3	1,3	1,3	1,3	1,3	0,9	1,8	1,8	1,8
Servizi Ricettivi e di Ristorazione	1,2	1,2	1,0	1,0	1,1	1,0	0,8	0,7	0,3	0,7	0,9	0,9
Altri beni e servizi	-0,4	-0,3	-0,4	-0,3	-0,3	-0,3	-0,2	-0,1	-0,1	0,0	0,1	0,1
Indice generale	0,6	0,5	0,3	0,4	0,4	0,2	0,1	0,0	-0,1	0,1	0,2	-0,1
Indice generale al netto dei tabacchi	0,6	0,5	0,3	0,5	0,4	0,3	0,1	-0,1	-0,1	0,1	0,2	-0,1

INDICE GENERALE FOI
Tassi Annuali Tendenziali
Serie Nazionale - Città di Torino
Anno 2014



INDICE GENERALE NIC
Tassi Annuali Tendenziali
Serie Nazionale - Città di Torino
Anno 2014

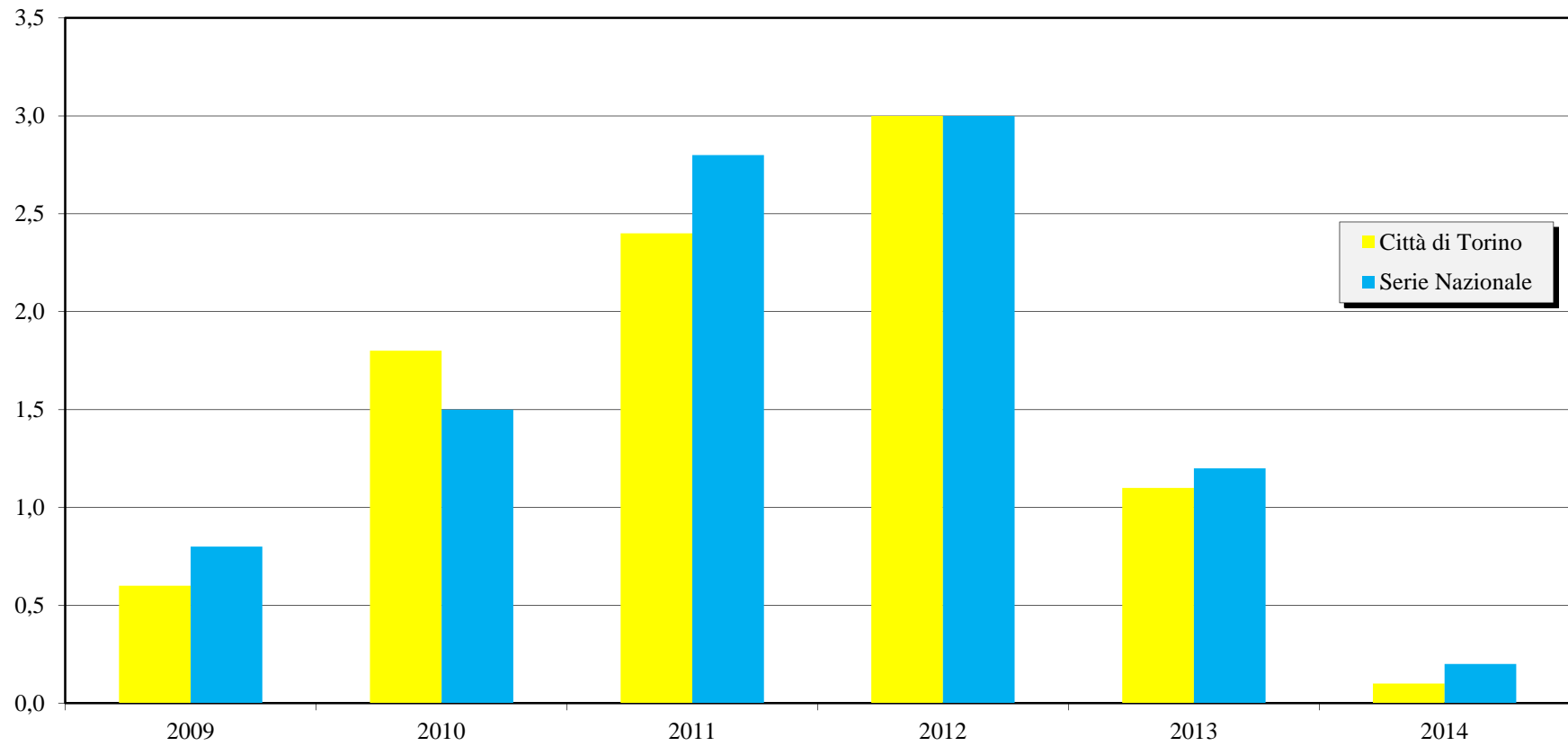


■ Serie Città di Torino ■ Serie Nazionale

SERIE CITTA' di TORINO - NAZIONALE
Tavola 5.12 Tassi Medi Annuì indice prezzi al consumo NIC

DIVISIONI	2009		2010		2011		2012		2013		2014	
	Torino	Nazionale	Torino	Nazionale	Torino	Nazionale	Torino	Nazionale	Torino	Nazionale	Torino	Nazionale
Prodotti alimentari, bevande non alcoliche	1,3	1,8	0,2	0,2	2,5	2,4	2,2	2,5	2,5	2,4	0,2	0,1
Bevande alcoliche e tabacchi	4,1	3,8	2,3	2,8	3,0	3,5	5,7	5,9	1,7	1,5	0,9	0,4
Abbigliamento e Calzature	2,3	1,3	1,8	1,0	0,8	1,7	0,9	2,6	0,3	0,8	0,8	0,6
Abitazione, acqua, energia e combustibili	-0,1	-0,1	0,5	1,2	4,7	5,1	7,4	7,1	1,9	2,0	0,7	0,0
Mobili, articoli e servizi per la casa	2,4	1,8	2,3	1,1	1,8	1,7	2,4	2,1	1,1	1,2	0,8	0,9
Servizi sanitari e spese per la salute	0,5	0,6	-0,7	0,3	-0,1	0,5	0,5	0,0	0,4	0,4	0,5	0,2
Trasporti	-2,4	-2,2	5,0	4,2	6,0	6,2	7,4	6,5	1,7	1,1	0,9	0,7
Comunicazioni	-0,4	-0,3	-1,2	-0,9	-2,2	-1,2	-2,9	-1,5	-5,4	-5,1	-8,5	-7,3
Ricreazioni, spettacoli e cultura	-0,3	0,6	0,2	0,6	-0,5	0,3	0,2	0,4	0,5	0,4	0,7	0,5
Istruzione	-0,9	2,2	2,5	2,5	1,5	2,3	2,0	2,2	1,8	2,6	1,9	1,4
Servizi Ricettivi e di Ristorazione	1,8	1,2	2,5	1,6	1,2	2,2	2,0	1,5	1,0	1,4	-1,8	0,9
Altri beni e servizi	2,6	2,6	3,0	3,2	3,2	3,2	2,4	2,3	0,8	1,2	-0,1	0,0
Indice generale	0,6	0,8	1,8	1,5	2,4	2,8	3,0	3,0	1,1	1,2	0,1	0,2
Indice generale (senza tabacchi)	0,6	0,7	1,7	1,5	2,3	2,8	3,0	2,9	1,1	1,2	0,1	0,3

**Confronto Tassi Medi NIC
Serie Città di Torino - Serie
Nazionale**



SERIE CITTA' di TORINO - NAZIONALE
Tavola 5.13 Tassi Medi Anni indice prezzi al consumo FOI

DIVISIONI	2009		2010		2011		2012		2013		2014	
	Torino	Nazionale	Torino	Nazionale	Torino	Nazionale	Torino	Nazionale	Torino	Nazionale	Torino	Nazionale
Prodotti alimentari, bevande non alcoliche	1,4	1,9	0,2	0,2	2,5	2,5	2,2	2,5	2,4	2,3	0,3	0,2
Bevande alcoliche e tabacchi	4,1	3,9	2,5	2,9	3,2	3,6	5,9	6,1	1,4	1,3	0,6	0,2
Abbigliamento e Calzature	2,2	1,3	1,8	0,9	0,7	1,7	1,0	2,6	0,3	0,8	0,8	0,6
Abitazione, acqua, energia e combustibili	0,6	0,4	0,3	1,1	4,1	4,7	7,0	6,7	1,8	2,1	0,5	0,0
Mobili, articoli e servizi per la casa	2,4	1,8	2,4	1,2	1,7	1,6	2,2	2,1	1,1	0,9	0,8	0,8
Servizi sanitari e spese per la salute	0,0	0,7	-1,0	0,3	0,1	0,6	0,9	0,1	0,4	0,4	0,6	0,2
Trasporti	-2,8	-2,3	5,1	4,3	6,2	6,3	7,3	6,5	1,5	1,1	1,0	0,7
Comunicazioni	-1,0	-0,7	-1,2	-1,2	-2,9	-1,7	-3,8	-2,3	-5,5	-5,2	-9,3	-7,8
Ricreazioni, spettacoli e cultura	-0,7	0,6	0,2	0,6	-0,5	0,2	0,0	0,2	0,3	0,2	0,6	0,4
Istruzione	-0,6	2,3	2,5	2,5	1,5	2,3	2,0	2,2	1,7	2,5	2,0	1,4
Servizi Ricettivi e di Ristorazione	1,9	1,4	2,5	1,7	1,3	2,2	1,8	1,6	2,1	1,7	-0,4	0,9
Altri beni e servizi	2,7	2,6	3,0	3,3	3,4	3,2	2,6	2,6	0,7	1,1	-0,2	-0,2
Indice generale	0,6	0,7	1,7	1,6	2,4	2,8	3,0	3,1	1,1	1,1	0,2	0,2
Indice generale (senza tabacchi)	0,5	0,7	1,7	1,6	2,3	2,7	3,0	3,0	1,0	1,1	0,2	0,2

**Confronto Tassi Medi FOI
Serie Città di Torino - Serie Nazionale
Indice Generale**

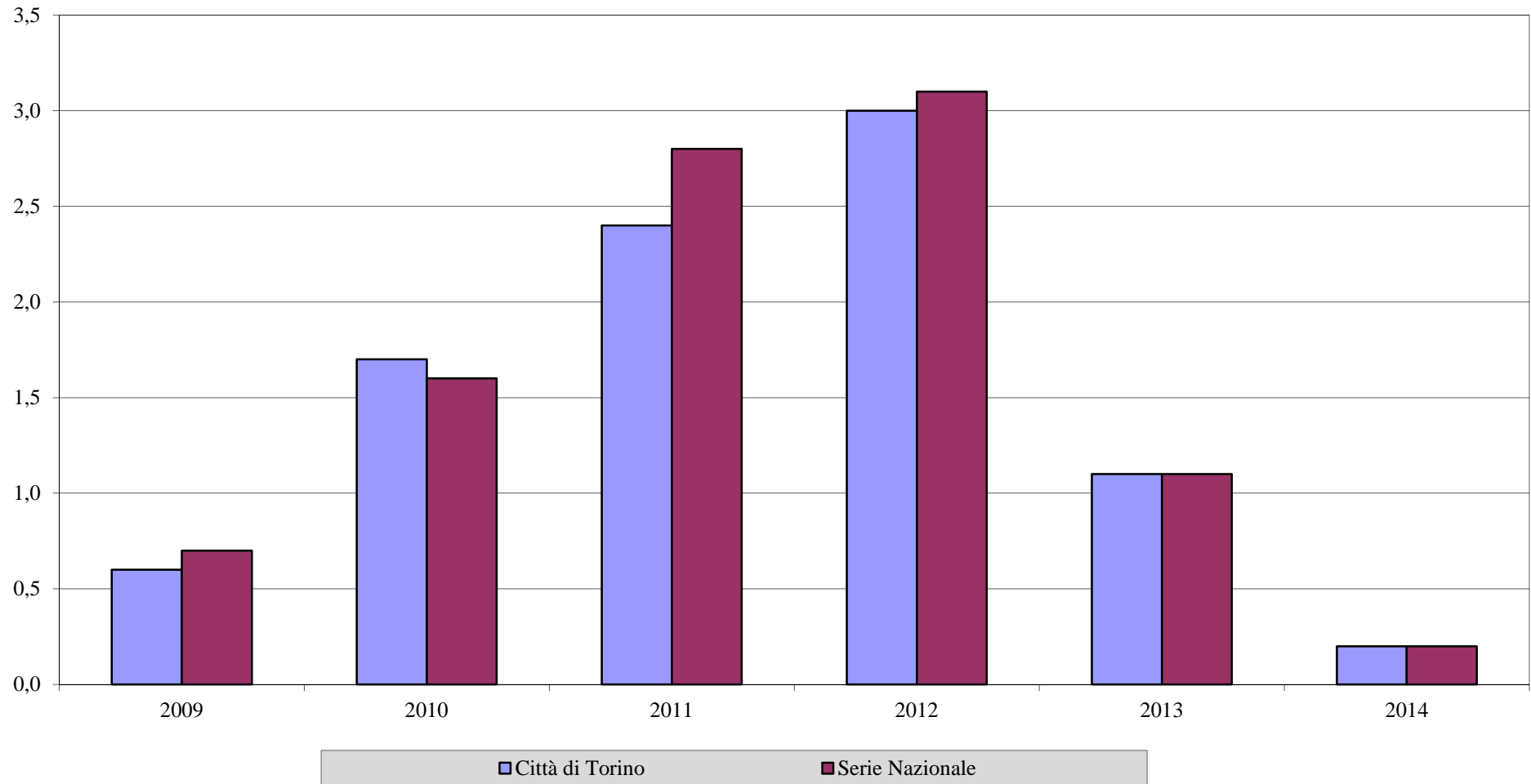


Tavola 5.14 NUMERI INDICI GENERALI DEI PREZZI AL CONSUMO (NIC - FOI)
calcolati per la Città di Torino (medie annue)

BASE ANNO 1998 = 100 (NIC)			BASE ANNO 1995 = 100 (FOI)		
Anno	Indice	Variazione %	Anno	Indice	Variazione %
1998	100,0	=	1995	100,0	=
1999	101,3	1,3	1996	103,6	3,6
2000	104,8	3,5	1997	105,6	1,9
2001	107,9	3,0	1998	107,7	2,0
2002	110,6	2,5	1999	109,5	1,7
2003	113,8	2,9	2000	113,2	3,4
2004	117,0	2,8	2001	116,5	2,9
2005	119,9	2,5	2002	119,5	2,6
2006	123,0	2,6	2003	122,9	2,8
2007	125,5	2,0	2004	126,3	2,8
2008	130,1	3,7	2005	129,3	2,4
2009	130,9	0,6	2006	132,5	2,5
2010	133,2	1,8	2007	135,2	2,0
			2008	140,2	3,7
			2009	141,0	0,6
			2010	143,4	1,7

Tavola 5.15 NUMERI INDICI GENERALI DEI PREZZI AL CONSUMO (NIS - FOS)
calcolati per la Città di Torino (medie annue)

BASE ANNO 1998 = 100 (NIS)			BASE ANNO 1995 = 100 (FOS)		
Anno	Indice	Variazione %	Anno	Indice	Variazione %
1998	100,0	=	1995	100,0	=
1999	101,3	1,3	1996	103,5	3,5
2000	104,8	3,5	1997	105,5	1,9
2001	107,9	3,0	1998	107,5	1,9
2002	110,8	2,7	1999	109,3	1,7
2003	113,8	2,7	2000	113,0	3,4
2004	116,9	2,7	2001	116,5	3,1
2005	119,7	2,4	2002	119,6	2,7
2006	122,7	2,5	2003	122,8	2,7
2007	125,3	2,1	2004	126,1	2,7
2008	129,8	3,6	2005	128,9	2,2
2009	130,6	0,6	2006	131,9	2,3
2010	132,8	1,7	2007	134,5	2,0
			2008	139,4	3,6
			2009	140,1	0,5
			2010	142,5	1,7

Tavola 5.16 NUMERI INDICI GENERALI DEI PREZZI AL CONSUMO (NIC - FOI)
calcolati per la Città di Torino (medie annue)

BASE ANNO 2010 = 100 (NIC)			BASE ANNO 2010 = 100 (FOI)		
Anno	Indice	Variazione %	Anno	Indice	Variazione %
2010	100,0	=	2010	100,0	=
2011	102,4	2,4	2011	102,4	2,4
2012	105,5	3,0	2012	105,5	3,0
2013	106,7	1,1	2013	106,7	1,1
2014	106,8	0,1	2014	106,9	0,2

Tavola 5.17 NUMERI INDICI GENERALI DEI PREZZI AL CONSUMO (NIS - FOS)
calcolati per la Città di Torino (medie annue)

BASE ANNO 2010 = 100 (NIS)			BASE ANNO 2010 = 100 (FOS)		
Anno	Indice	Variazione %	Anno	Indice	Variazione %
2010	100,0	=	2010	100,0	=
2011	102,3	2,3	2011	102,3	2,3
2012	105,4	3,0	2012	105,4	3,0
2013	106,6	1,1	2013	106,5	1,0
2014	106,7	0,1	2014	106,7	0,2

Serie Città di Torino
INDICI DEI PREZZI AL CONSUMO NIC
Tavola 5.18 Prodotti a diversa frequenza d'acquisto
INDICI

Base Anno 2010 = 100

Anno 2014

Tipologia di Prodotto	Gennaio	Febbraio	Marzo	Aprile	Maggio	Giugno	Luglio	Agosto	Settembre	Ottobre	Novembre	Dicembre
Alta frequenza	109,4	109,3	109,2	109,1	109,1	109,2	108,8	108,7	108,7	108,5	108,5	108,1
Media frequenza	105,7	105,4	105,6	105,9	106,5	106,3	105,6	106,5	105,6	106,1	105,4	106,7
Bassa frequenza	101,6	101,7	101,6	101,7	101,6	101,4	101,2	101,0	101,1	101,7	101,4	101,5
Indice generale	106,9	106,7	106,7	106,9	107,1	107,0	106,5	106,9	106,5	106,8	106,4	106,8

Dall'indice generale dei prezzi al consumo per l'intera collettività (NIC), calcolato sui prezzi rilevati mensilmente in base alla classificazione del paniere Coicop, vengono elaborati i dati relativi a tre raggruppamenti riferiti alle diverse frequenze di acquisto dei prodotti da parte dei consumatori.

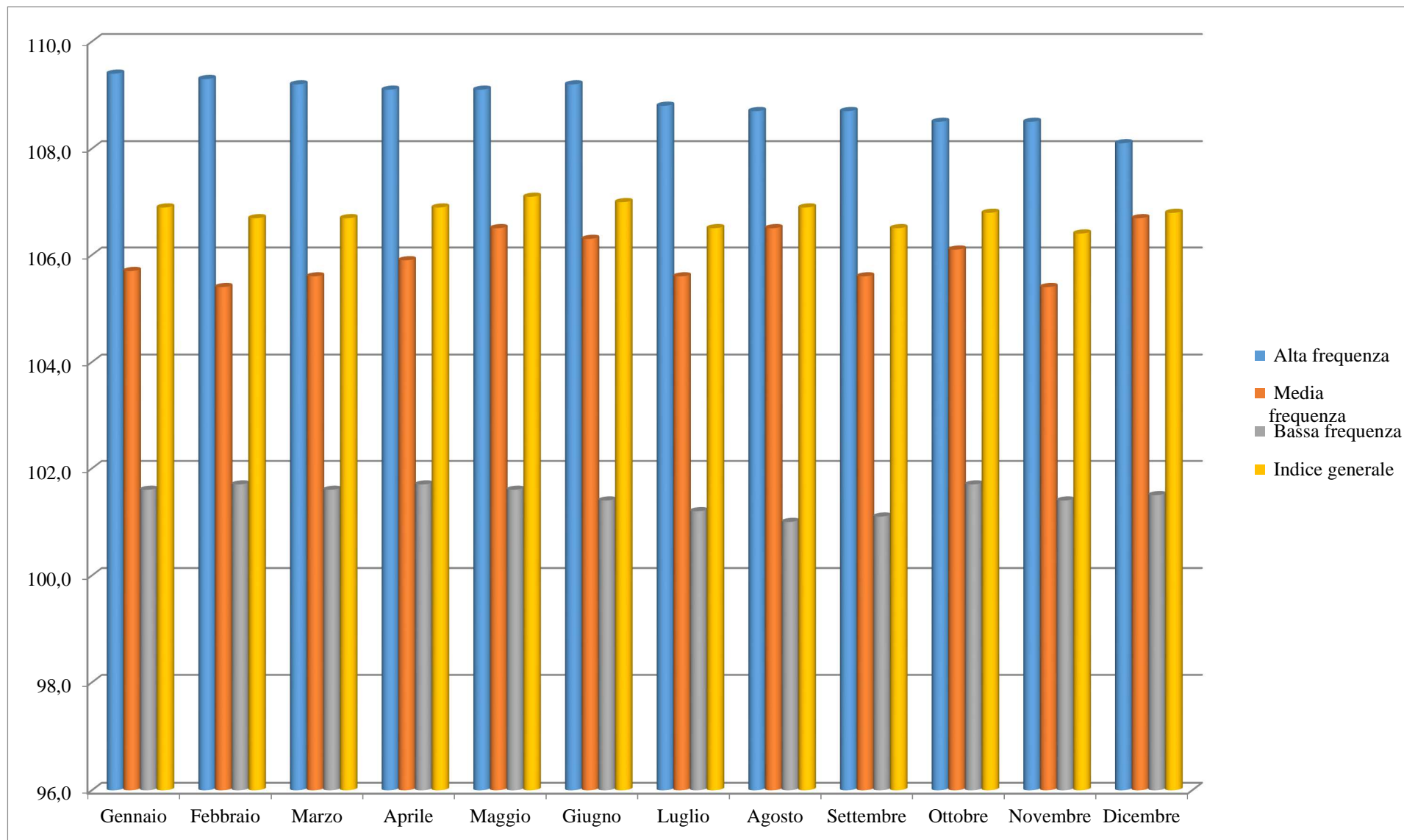
I tre raggruppamenti si dividono:

Prodotti ad alta frequenza di acquisto: includono, oltre ai generi alimentari, le bevande alcoliche ed analcoliche, i tabacchi, le spese per l'affitto, i beni non durevoli per la casa, i servizi per la pulizia e manutenzione della casa, i carburanti, i trasporti urbani, i giornali e i periodici, i servizi di ristorazione, le spese di assistenza.

Prodotti a media frequenza di acquisto: comprendono, tra gli altri, le spese di abbigliamento, le tariffe elettriche e quelle relative all'acqua potabile e lo smaltimento dei rifiuti, i medicinali, i servizi medici e quelli dentistici, i trasporti stradali, ferroviari marittimi e aerei, i servizi postali e telefonici, i servizi ricreativi e culturali, i pacchetti vacanze, i libri, gli alberghi e gli altri servizi di alloggio.

Prodotti a bassa frequenza: comprendono gli elettrodomestici, i servizi ospedalieri, l'acquisto dei mezzi di trasporto, i servizi di trasloco, gli apparecchi audiovisivi, fotografici e informatici, gli articoli sportivi.

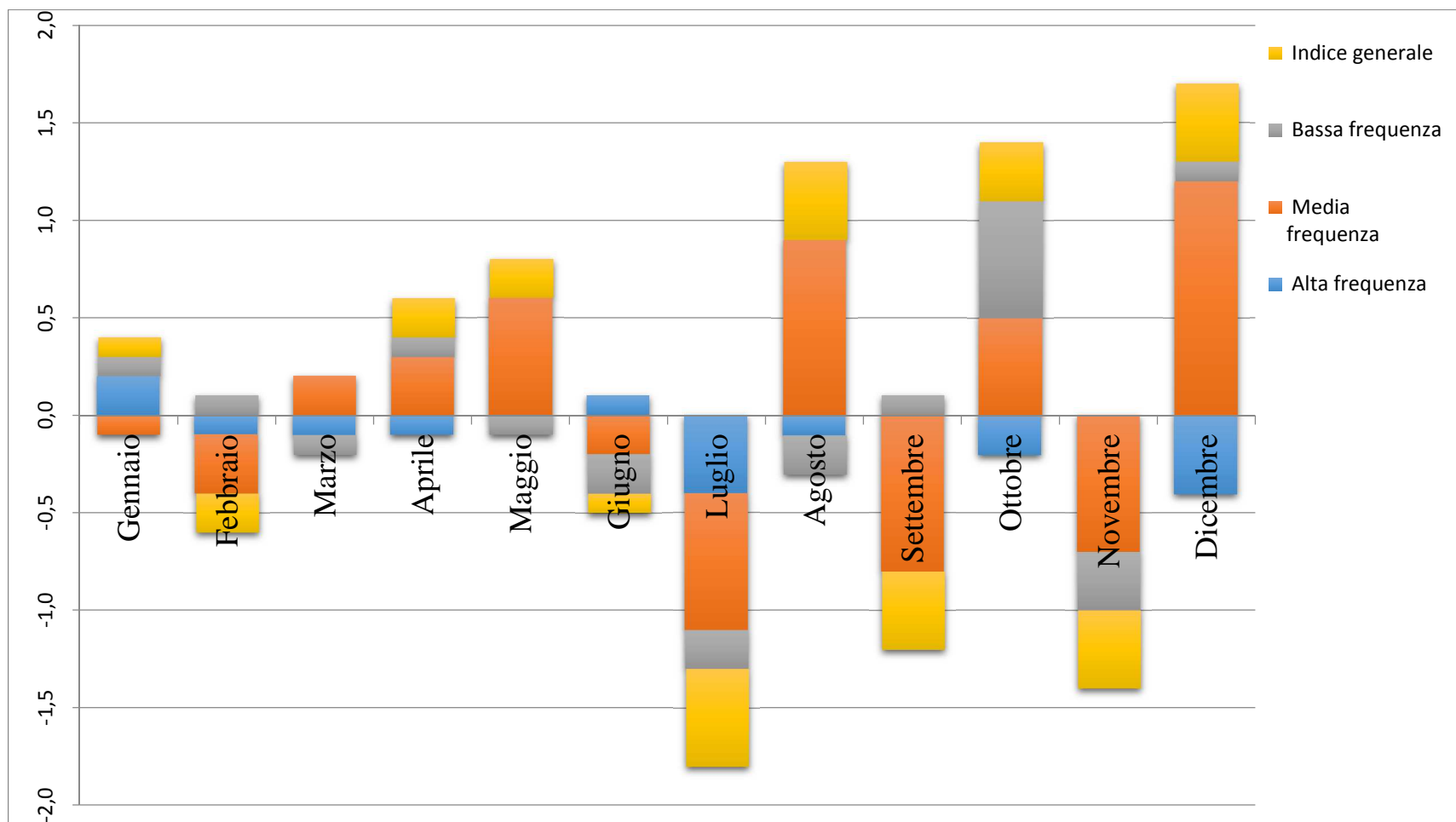
Serie Città di Torino
INDICI DEI PREZZI AL CONSUMO NIC
Prodotti a diversa frequenza d'acquisto - Anno 2014



Serie Città di Torino
INDICI DEI PREZZI AL CONSUMO NIC
Tavola 5.19 Prodotti a diversa frequenza d'acquisto
Variazioni Congiunturali
Base Anno 2010 = 100 Anno 2014

Tipologia del prodotto	Gennaio	Febbraio	Marzo	Aprile	Maggio	Giugno	Luglio	Agosto	Settembre	Ottobre	Novembre	Dicembre
Alta frequenza	0,2	-0,1	-0,1	-0,1	0,0	0,1	-0,4	-0,1	0,0	-0,2	0,0	-0,4
Media frequenza	-0,1	-0,3	0,2	0,3	0,6	-0,2	-0,7	0,9	-0,8	0,5	-0,7	1,2
Bassa frequenza	0,1	0,1	-0,1	0,1	-0,1	-0,2	-0,2	-0,2	0,1	0,6	-0,3	0,1
<i>Indice generale</i>	<i>0,1</i>	<i>-0,2</i>	<i>0</i>	<i>0,2</i>	<i>0,2</i>	<i>-0,1</i>	<i>-0,5</i>	<i>0,4</i>	<i>-0,4</i>	<i>0,3</i>	<i>-0,4</i>	<i>0,4</i>

Prodotti a diversa frequenza d'acquisto - Anno 2014
Variazioni Congiunturali



SERIE CITTA' DI TORINO
INDICI DEI PREZZI AL CONSUMO NIC
Tavola 5.20 Prodotti a diversa frequenza d'acquisto
Variazioni Tendenziali
Base Anno 2010 = 100 Anno 2014

	Gennaio	Febbraio	Marzo	Aprile	Maggio	Giugno	Luglio	Agosto	Settembre	Ottobre	Novembre	Dicembre
Alta frequenza	1,2	0,8	0,6	0,6	0,6	0,4	0,2	0,1	0,1	0,1	0,1	-1,0
Media frequenza	0,4	0,2	0,0	0,5	0,9	0,4	-0,9	-1,3	-0,4	0,4	0,0	0,9
Bassa frequenza	-0,3	-0,2	-0,4	-0,3	-0,3	-0,1	-0,1	-0,3	-0,2	0,1	-0,3	0,0
<i>Indice generale</i>	<i>0,6</i>	<i>0,3</i>	<i>0,1</i>	<i>0,4</i>	<i>0,6</i>	<i>0,2</i>	<i>-0,4</i>	<i>-0,6</i>	<i>-0,2</i>	<i>0,3</i>	<i>0,0</i>	<i>0,0</i>

Serie Città di Torino
INDICI DEI PREZZI AL CONSUMO NIC
Prodotti a diversa frequenza d'acquisto - Anno 2014
Variazioni Tendenziali

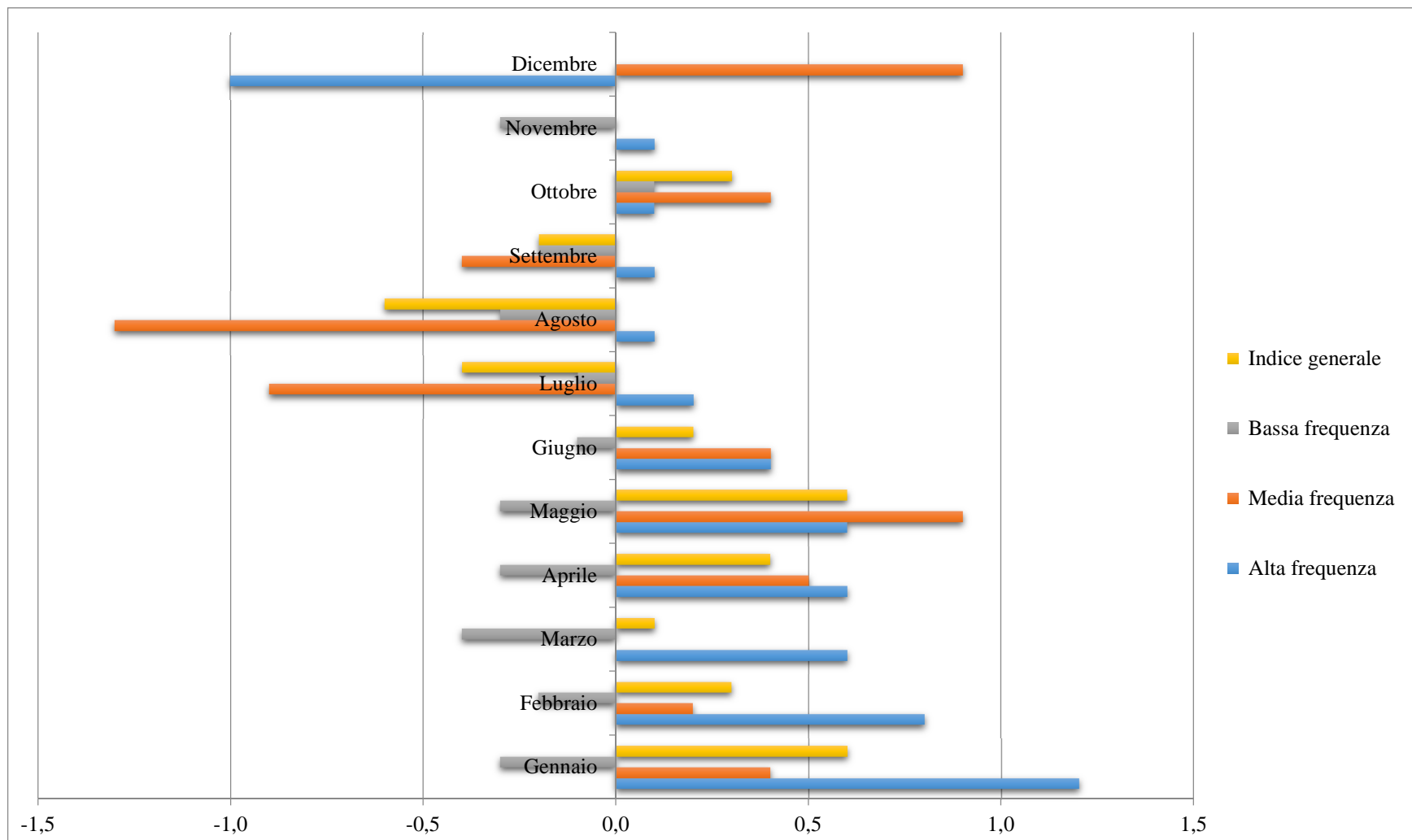


Tavola 5.21 COEFFICIENTI DI RACCORDO da base 1995 a base 2010

DIVISIONI	TORINO		NAZIONALE	
	NIC	FOI	NIC	FOI
Prodotti alimentari, bevande non alcoliche	1,288	1,358	1,375	1,371
Bevande alcoliche e tabacchi	1,619	1,923	1,863	1,893
Abbigliamento e Calzature	1,391	1,581	1,380	1,375
Abitazione, acqua, energia e combustibili	1,478	1,596	1,586	1,590
Mobili, articoli e servizi per la casa	1,361	1,447	1,355	1,345
Servizi sanitari e spese per la salute	1,196	1,330	1,228	1,215
Trasporti	1,426	1,515	1,476	1,464
Comunicazioni	0,679	0,682	0,679	0,676
Ricreazione, spettacoli e cultura	1,151	1,196	1,240	1,232
Istruzione	1,534	1,580	1,465	1,481
Servizi Ricettivi e di Ristorazione	1,442	1,501	1,540	1,506
Altri beni e servizi	1,492	1,629	1,529	1,484
Indice generale	1,332	1,434	1,398	1,385
Indice generale senza tabacchi	1,328	1,425	1,390	1,373

A partire dai dati di Gennaio 2011, l'ISTAT ha calcolato la nuova serie degli indici NIC e FOI con base di riferimento 2010 = 100. L'aggiornamento della base ha riguardato sia gli indici nazionali che quelli calcolati a livello locale. I coefficienti di raccordo garantiscono la comparabilità temporale tra la serie degli indici espressi in basi diverse, che per la loro natura non sarebbero confrontabili. Il coefficiente di raccordo tra due basi si ottiene dividendo per 100 l'indice medio dell'anno base espresso nella base precedente.